

Notice d'utilisation

Instructions for use

PRO REGUL

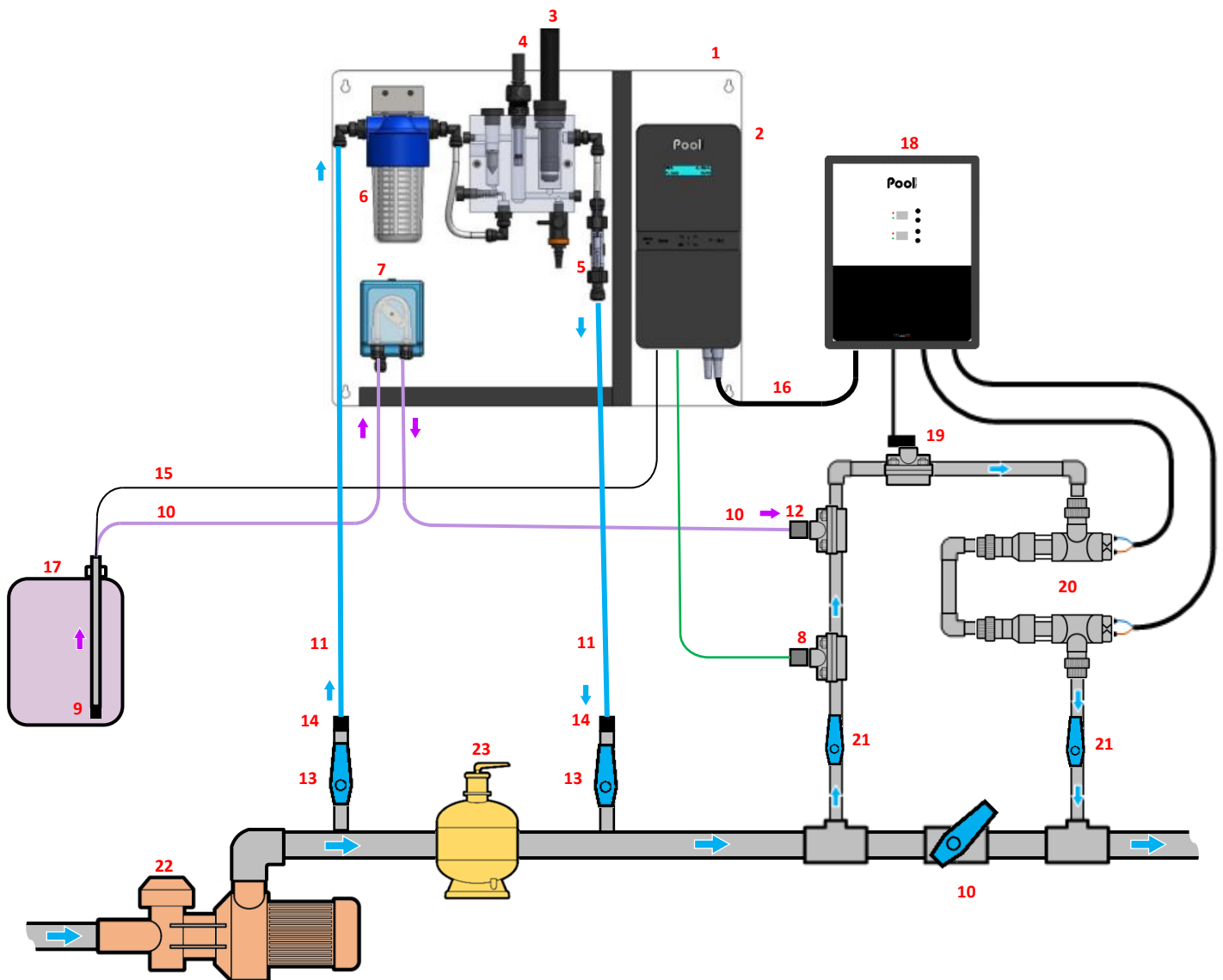
Contrôleur ampérométrique + Régulateur pH
Amperometric controller + pH regulator

1. SCHEMA D'INSTALLATION.....	3
2. COFFRET ELECTRONIQUE	4
2.1. Première mise en service	4
2.2. Voyants.....	5
2.3. Ecran.....	5
2.3.1. Généralités	5
2.3.2. Affichage par défaut.....	5
2.4. Clavier.....	7
2.5. Navigation dans les menus.....	8
2.6. Régulation chlore	9
2.6.1. Mode Boost	9
2.6.2. Sélection du mode de fonctionnement.....	9
2.6.3. Réglage de la consigne chlore	10
2.6.4. Ajustage de la mesure du taux de chlore libre.....	10
2.6.5. Mémorisation du dernier remplissage/changement de gel électrolytique	10
2.6.6. Programmation de l'alerte « Info Gel CL »	10
2.6.7. Réglage des seuils de la régulation chlore.....	10
2.6.8. Réglage du délai de démarrage de la régulation chlore.....	10
2.7. Régulation pH.....	11
2.7.1. Injection manuelle.....	11
2.7.2. Activation/désactivation de la régulation pH.....	11
2.7.3. Ajustage de la mesure du pH.....	11
2.7.4. Etalonnage de la sonde pH.....	11
2.7.5. Réglage de la consigne pH.....	12
2.7.6. Spécification du type de correcteur pH.....	12
2.7.7. Réglage de la plage proportionnelle de la régulation pH.....	12
2.7.8. Réglage du temps de cycle de la régulation pH.....	13
2.7.9. Réglage des seuils de la régulation pH	13
2.8. Paramètres	14
2.8.1. Réglage de la date et de l'heure.....	14
2.8.2. Sélection de la langue d'affichage.....	14
2.8.3. Paramétrage des capteurs.....	14
2.8.4. Ajustage de la mesure de la température de l'eau	15
2.8.5. Ajustage de la mesure du taux de sel.....	15
2.8.6. Paramétrage de l'affichage	15
2.8.7. Réinitialisation des paramètres.....	15
2.9. Historique de données	16
2.10. Communication	16
2.10.1. Communication Bluetooth	16
2.11. Informations complémentaires	17
2.12. Sécurités	18
2.12.1. Alarmes et alertes.....	18
3. GARANTIE.....	22

1. SCHEMA D'INSTALLATION



- Les visuels ci-dessous sont non contractuels.
- Le bidon de correcteur pH doit être suffisamment éloigné :
 - de tout autre produit chimique.
 - de tout appareillage électrique.



- | | |
|---|---|
| 1 : Panneau de régulation | 9 : Canne d'aspiration avec capteur |
| 2 : Coffret électronique | 10 : Tuyau semi-rigide 4/6mm |
| 3 : Sonde ampérométrique | 11 : Tuyau semi-rigide 6/8mm |
| 4 : Sonde pH | 12 : Support avec raccord d'injection |
| 5 : Capteur débit | 13 : Vanne alimentation chambre de mesure |
| 6 : Préfiltre | 14 : Raccord tuyau semi-rigide 6/8mm |
| 7 : Pompe de correcteur pH | 15 : Câble bidon de correcteur pH vide |
| 8 : Support avec capteur sel /température | 16 : Câble alimentation électrolyseur |

ELEMENTS NON FOURNIS :

- 17 : Bidon de correcteur pH
- 18 : Electrolyseur
- 19 : Support avec capteur débit électrolyseur
- 20 : Cellule d'électrolyse
- 21 : Vanne
- 22 : Pompe de filtration
- 23 : Filtre

2. COFFRET ELECTRONIQUE

2.1. Première mise en service



AVANT LA PREMIERE MISE EN SERVICE, lire attentivement le manuel fourni avec la sonde ampérométrique. Ce manuel contient des instructions primordiales pour réussir la mise en service et assurer un fonctionnement optimal de l'équipement. Suivre et respecter impérativement et rigoureusement l'intégralité de ce manuel.

A la première mise sous tension du coffret électronique, effectuer la programmation ci-dessous.

Menus successifs	Réglages possibles	Navigation
Langues FRANCAIS	<ul style="list-style-type: none">• Français• English• Deutsch• Español• Italiano• Nederlander• Portugés	Pour chaque menu, sélectionner un réglage avec les touches ↑↓ , puis valider avec la touche OK .
Consigne CL	De 0,5 à 8 ppm, par pas de 0,1 ppm	
Seuil Haut	De (Consigne CL + 0,2 ppm) à 10 ppm, par pas de 0,1 ppm	
Seuil Bas	De 0,1 ppm à (Consigne CL - 0,2 ppm), par pas de 0,1 ppm	
Consigne pH	De 6,8 à 7,6, par pas de 0,1	
Plage Prop. pH	De 0,05 à 0,15, par pas de 0,05	
Seuil Haut	De (Consigne pH + 0,2) à 8, par pas de 0,1	
Seuil Bas	De 6 à (Consigne pH - 0,2), par pas de 0,1	
Date 01/01/01	Jour / Mois / Année	
Heure XX:XX	Heure / Minute	
Affichage En ligne	<ul style="list-style-type: none">• En ligne• Tableau de bord	
Version Logiciel XX.XX.XX	Aucun (affichage en lecture seule durant quelques secondes)	-

2.2. Voyants

Couleur	Etat	Significations possibles
Vert	Allumé en continu	Electrolyseur sous tension
Rouge	Allumé en continu	<ul style="list-style-type: none"> Coffret électronique à l'arrêt Alerte déclenchée
	Clignotant	Alarme déclenchée

2.3. Ecran

2.3.1. Généralités






Affichage	Significations possibles
Figé	<ul style="list-style-type: none"> Information en lecture seule Information validée Alerte déclenchée
Clignotant	<ul style="list-style-type: none"> Opération automatique en cours Information en attente de validation Alarme déclenchée

2.3.2. Affichage par défaut

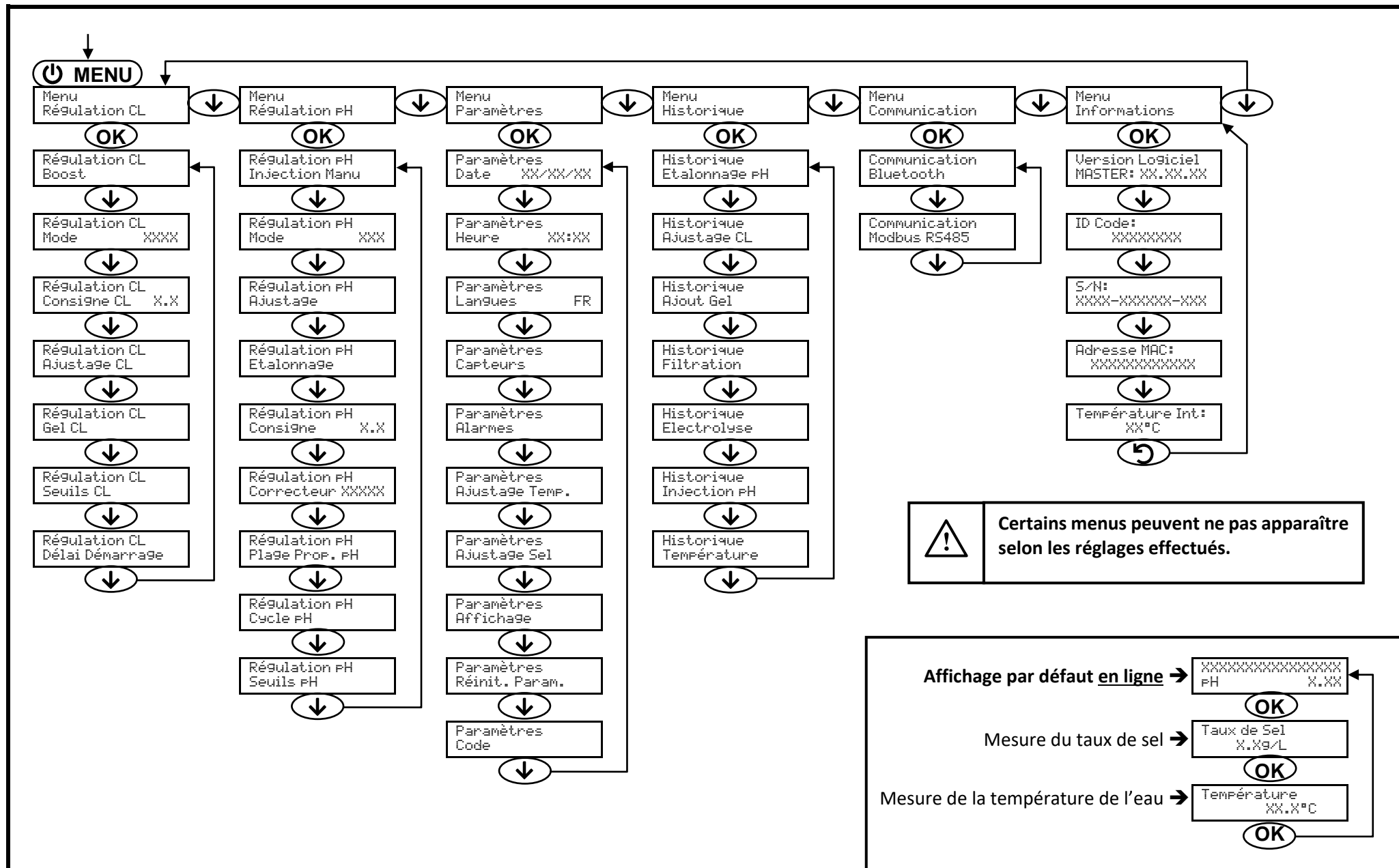
Réglages possibles via le menu « Paramètres Affichage »	Aperçus possibles	Signification
En ligne	CL pH	En cours X.XX Mesure du taux de chlore libre → Sonde ampérométrique en cours de polarisation, et/ou débit de l'eau insuffisant
	CL. pH.	X.XX PPM X.XX Electrolyseur sous régulation chlore, mesure chlore → Le point juste à droite de "CL" s'affiche uniquement lorsque l'électrolyseur est sous tension. Mesure du pH → Le point juste à droite de "pH" s'affiche uniquement lorsqu'une injection automatique de correcteur pH est en cours.
	CL. pH.	Boost XXh X.XX Electrolyseur sous tension pour telle durée Mesure du pH → Le point juste à droite de "pH" s'affiche uniquement lorsqu'une injection automatique de correcteur pH est en cours.
	PROD. pH.	ON X.XX Electrolyseur sous tension pour une durée indéterminée Mesure du pH → Le point juste à droite de "pH" s'affiche uniquement lorsqu'une injection automatique de correcteur pH est en cours.
	PROD pH.	OFF X.XX Electrolyseur hors tension pour une durée indéterminée Mesure du pH → Le point juste à droite de "pH" s'affiche uniquement lorsqu'une injection automatique de correcteur pH est en cours.

Réglages possibles via le menu « Paramètres Affichage »	Aperçus possibles	Signification	
Tableau de bord	En cours PH X.XX	Mesure du taux de chlore libre → <i>Sonde ampérométrique en cours de polarisation, et/ou débit de l'eau insuffisant.</i>	Mesure du taux de sel
		Mesure du pH	Mesure de la température de l'eau
	X.XX PPM. PH X.XX.	Electrolyseur sous régulation chlore, mesure chlore → <i>Le point juste à droite de "ppm" s'affiche uniquement lorsque l'électrolyseur est sous tension.</i>	Mesure du taux de sel
		Mesure du pH → <i>Le point juste à droite de "X.XX" s'affiche uniquement lorsqu'une injection automatique de correcteur pH est en cours.</i>	Mesure de la température de l'eau
	Bo XXh. PH X.XX.	Electrolyseur sous tension pour telle durée	Mesure du taux de sel
		Mesure du pH → <i>Le point juste à droite de "X.XX" s'affiche uniquement lorsqu'une injection automatique de correcteur pH est en cours.</i>	Mesure de la température de l'eau
	ON. PH X.XX.	Electrolyseur sous tension pour une durée indéterminée	Mesure du taux de sel
		Mesure du pH → <i>Le point juste à droite de "X.XX" s'affiche uniquement lorsqu'une injection automatique de correcteur pH est en cours.</i>	Mesure de la température de l'eau
	OFF PH X.XX.	Electrolyseur hors tension pour une durée indéterminée	Mesure du taux de sel
		Mesure du pH → <i>Le point juste à droite de "X.XX" s'affiche uniquement lorsqu'une injection automatique de correcteur pH est en cours.</i>	Mesure de la température de l'eau

2.4. Clavier

TOUCHE DE COMMANDE (selon modèle)		FONCTION
 MENU		<ul style="list-style-type: none"> • Mise en marche du coffret électronique. → 30 minutes* après la mise en marche, le pilotage de l'électrolyseur et la régulation du pH démarrent automatiquement, à condition que ces fonctions ne soient pas désactivées et que certaines alarmes ne soient pas déclenchées. * Temps nécessaire à la polarisation de la sonde ampérométrique. • Mise à l'arrêt du coffret électronique (<u>faire un appui long</u>), à condition qu'aucune alarme ou alerte ne soit déclenchée. → A la mise à l'arrêt, l'écran et le voyant vert s'éteignent, le voyant rouge s'allume. • Accès aux menus.
BOOST		Mise sous tension de l'électrolyseur pour une durée de 24 h.
T°C		<ul style="list-style-type: none"> • Affichage de la température de l'eau durant quelques secondes (uniquement si l'affichage par défaut est réglé en « Affichage en ligne »). • Accès direct au menu « Paramètres - Ajustage Temp. » (<u>faire un appui long</u>).
SALT		• Affichage du taux de sel durant quelques secondes (uniquement si l'affichage par défaut est réglé en « Affichage en ligne »).
pH		Accès direct au menu « Régulation pH - Etalonnage » (<u>faire un appui long</u>).
 		Sélection d'une valeur ou d'une donnée.
		<ul style="list-style-type: none"> • Annulation d'une saisie. • Retour au (sous-)menu précédent. • Acquiescement d'une alarme ou d'une alerte.
OK		<ul style="list-style-type: none"> • Validation d'une saisie. • Entrée dans un (sous-)menu. • Acquiescement d'une alarme ou d'une alerte.

2.5. Navigation dans les menus



2.6. Régulation chlore

2.6.1. Mode Boost


Le mode Boost :

- peut être stoppé manuellement à tout moment.
- permet de répondre à un besoin de chlore.



Le mode Boost ne peut se substituer à un traitement choc classique dans le cas d'une eau impropre à la baignade.

- Si le mode Boost est relancé manuellement alors que celui-ci est déjà en marche, le mode Boost se réinitialise pour la durée affichée.
- Il est impossible de mettre en marche le mode Boost si une alarme est déclenchée. Après avoir remédié et acquitté cette alarme, patienter quelques instants afin de pouvoir mettre en marche le mode Boost.
- Lorsque le mode Boost est terminé ou stoppé manuellement, la régulation chlore se poursuit automatiquement suivant la consigne initiale.
- Le mode Boost se poursuit après une mise hors tension du coffret électronique.

Menu	Réglages possibles	Réglage par défaut	Mise en marche	Témoin de marche	Mise à l'arrêt
Régulation CL Boost	<ul style="list-style-type: none"> • 12 h • 24 h 	24 h	Automatique dès que le réglage de la durée est validé.	Boost XX h <u>OU</u> Bo XX h	Appuyer sur  .

→ Le menu « Régulation CL - Boost » apparaît uniquement si le réglage « Régulation CL - Mode » est à « CL ». Les réglages « 12 h » et « 24 h » sont donc activables uniquement avec un réglage préalable à « CL ».

2.6.2. Sélection du mode de fonctionnement

Menu	Réglages possibles	Indicateur visualisable à (et selon) l'affichage par défaut	Fonctionnement		Réglage par défaut
			Condition	Action automatique immédiate	
Régulation CL Mode XXX	CL	CL X.XX PPM <u>OU</u> X.XX PPM	Mesure chlore inférieure à la consigne chlore	Mise sous tension de l'électrolyseur	CL
			Mesure chlore supérieure à la consigne chlore	Mise hors tension de l'électrolyseur	
	ON	PROD. <u>OU</u> ON ON.	-	Mise sous tension de l'électrolyseur pour une durée indéterminée	
	OFF	PROD <u>OU</u> OFF OFF	-	Mise hors tension de l'électrolyseur pour une durée indéterminée	

2.6.3. Réglage de la consigne chlore

Menu	Réglages possibles	Réglage par défaut
Régulation CL Consigne CL X.X	De 0,5 à 8 ppm, par pas de 0,1 ppm	1,5 ppm

2.6.4. Ajustage de la mesure du taux de chlore libre

Menu	Réglages possibles	Réglage par défaut
Régulation CL Ajustage CL	De 0,1 à 5 ppm, par pas de 0,1 ppm	Mesure actuelle

2.6.5. Mémorisation du dernier remplissage/changement de gel électrolytique

→ Le gel électrolytique concerne la sonde ampérométrique (voir le manuel fourni avec la sonde).

Menu	Sous-menu	Principe	Validation
Régulation CL Gel CL	Gel CL Ajout Gel	Date du dernier remplissage/changement = Date de la dernière validation	Appuyer 2 fois sur OK : le message « Ajout Gel Réussi » s'affiche.

2.6.6. Programmation de l'alerte « Info Gel CL »

→ L'alerte « Info Gel CL » est un appel à effectuer un remplissage/changement de gel électrolytique le jour-même du déclenchement de cette alerte.

Menu	Sous-menu	Délai de déclenchement après le dernier remplissage/changement de gel électrolytique	
		Réglages possibles	Réglage par défaut
Régulation CL Gel CL	Gel CL Alarme XXXj	De 30 à 180 jours, par pas de 30 jours	90 jours

2.6.7. Réglage des seuils de la régulation chlore

Menu	Sous-menu	Fonctions
Régulation CL Seuils CL	Seuils CL Seuil haut	Valeur chlore (ppm) supérieure au-delà de laquelle l'alarme correspondante sera activée
	Seuils CL Seuil bas	Valeur chlore (ppm) inférieure au-delà de laquelle l'alerte correspondante sera activée

2.6.8. Réglage du délai de démarrage de la régulation chlore

→ Le délai de démarrage permet de paramétrer le temps de stabilisation de la sonde ampérométrique. Ce délai sera activé lors du rétablissement du débit d'eau dans la chambre de mesure. Durant ce délai, la régulation chlore est automatiquement désactivée.

→ Dans le cas d'une mise en marche du coffret électronique ou d'une alarme « Erreur sonde CL », un temps de polarisation de 30 minutes sera appliqué quelle que soit la valeur du délai pré-réglée dans ce menu.

Menu	Réglages possibles	Réglage par défaut
Régulation CL Délai Démarrage	De 5 à 30 min, par pas de 5 min	30 min

2.7. Régulation pH

2.7.1. Injection manuelle

Menu	Fonctions	Réglages possibles	Réglage par défaut	Instructions
Régulation pH Injection Manu	<ul style="list-style-type: none"> • Amorçage de la pompe et remplissage des tuyaux semi-rigides correspondants • Injection de correcteur pH • Moyen de vérification du bon fonctionnement de la pompe 	De 1 à 59 min, par pas de 1 min	10 min	<ul style="list-style-type: none"> • <u>Pour lancer une injection :</u> Valider le réglage sélectionné. (La pompe tourne, et un décompte temporel s'affiche en temps réel.) • <u>Pour faire une pause, et pour relancer l'injection :</u> Appuyer sur OK. • <u>Pour stopper l'injection :</u> Appuyer sur ↺.

2.7.2. Activation/désactivation de la régulation pH

Menu	Réglages possibles	Réglage par défaut
Régulation pH Mode XXX	<ul style="list-style-type: none"> • ON (pour activer) • OFF (pour désactiver) 	ON

2.7.3. Ajustage de la mesure du pH

Menu	Réglages possibles	Réglage par défaut
Régulation pH Ajustage	De 6,5 à 7,5, par pas de 0,1	7

2.7.4. Etalonnage de la sonde pH

→ La sonde pH fournie d'origine est déjà étalonnée. Il n'est donc pas nécessaire d'effectuer un étalonnage lors de la première mise en service de l'équipement.



Cependant, il est impératif d'effectuer un étalonnage de la sonde pH :

- à chaque début de saison lors de la remise en service de l'équipement,
- après chaque remplacement de la sonde.

1) Ouvrir les solutions étalon pH 7 et pH 10 (n'utiliser que des solutions étalon à usage unique).

2) Fermer les 2 vannes d'alimentation de la chambre de mesure.

3) Si la sonde est déjà installée :

Extraire la sonde de la chambre de mesure, sans débrancher la sonde.

Si la sonde n'est pas encore installée :

Raccorder la sonde au coffret électronique.

4) Aller au menu « Régulation pH - Etalonnage ».

5) Effectuer la navigation avec les instructions ci-dessous :

Régulation pH
Étalonnage

OK

Étalonnage pH
Solution 7.0

→ Insérer la sonde dans la solution pH 7, puis patienter quelques minutes.

OK

Étalonnage pH
En cours

→ Ne pas toucher la sonde.

(Patienter quelques instants)

Étalonnage pH
Échoué

→ Effectuer une nouvelle fois la navigation avec les instructions ci-dessus, plusieurs fois si nécessaire. Si l'étalonnage échoue toujours, remplacer la sonde puis effectuer de nouveau un étalonnage.

ou

Étalonnage pH
Solution 10.0

→ a) Rincer la sonde à l'eau courante, puis l'égoutter sans l'essuyer.
b) Insérer la sonde dans la solution pH 10, puis patienter quelques minutes.

OK

Étalonnage pH
En cours

→ Ne pas toucher la sonde.

(Patienter quelques instants)

Étalonnage pH
Réussi

→ a) Rincer la sonde à l'eau courante, puis l'égoutter sans l'essuyer.
b) (Ré)installer la sonde dans la chambre de mesure.

ou

Étalonnage pH
Échoué

→ Effectuer une nouvelle fois la navigation avec les instructions ci-dessus, plusieurs fois si nécessaire. Si l'étalonnage échoue toujours, remplacer la sonde puis effectuer de nouveau un étalonnage.

2.7.5. Réglage de la consigne pH

Menu	Réglages possibles	Réglage par défaut
Régulation pH Consigne X.X	De 6,8 à 7,6, par pas de 0,1	7,2

2.7.6. Spécification du type de correcteur pH

Menu	Réglages possibles	Signification	Réglage par défaut
Régulation pH Correcteur XXXXX	Acide	pH-	Acide
	Base	pH+	

2.7.7. Réglage de la plage proportionnelle de la régulation pH

- La plage proportionnelle de la régulation pH permet de déterminer la plage de mesure dans laquelle la pompe d'injection de correcteur est asservie proportionnellement à l'écart entre la consigne et la mesure.
- Plus la plage sera réduite, plus l'injection sera importante pour une même mesure pH. En fonction du volume du bassin, privilégier une plage de 0,15 afin d'éviter un dépassement important de la consigne.

Menu	Réglages possibles	Réglage par défaut
Régulation pH Plage PROP. PH	De 0,05 à 0,15, par pas de 0,05	0,1

2.7.8. Réglage du temps de cycle de la régulation pH

- *Le temps de cycle permet de paramétrer le cycle d'injection de la pompe, et donc de prendre en considération le temps de réaction du bassin entre l'injection et la mesure.*
- *Plus le cycle sera court, plus la régulation sera réactive. Pour de très petits bassins, comme les spas/ jacuzzis, privilégier un cycle de 30 s.*

Menu	Réglages possibles	Réglage par défaut
Régulation pH Cycle pH	De 30 à 300 s, par pas de 30 s	60 s

2.7.9. Réglage des seuils de la régulation pH

Menu	Sous-menu	Réglages possibles
Régulation pH Seuils pH	Seuils pH Seuil haut	Valeur pH supérieure au-delà de laquelle l'alarme correspondante sera activée
	Seuils pH Seuil bas	Valeur pH inférieure au-delà de laquelle l'alarme correspondante sera activée

2.8. Paramètres

2.8.1. Réglage de la date et de l'heure

Menu	Réglages possibles	Réglage par défaut
Paramètres Date XX/XX/XX	Jour / Mois / Année	01/01/01
Paramètres Heure XX:XX	Heure / Minute	Aléatoire

2.8.2. Sélection de la langue d'affichage

Menu	Réglages possibles	Réglage par défaut
Paramètres Langues FR	<ul style="list-style-type: none"> • Français • English • Deutsch • Español • Italiano • Nederlander • Portugés 	Français

2.8.3. Paramétrage des capteurs

CONNECTIQUE AU NIVEAU DE LA FICHE « Ext »	
Repère sur le connecteur	Capteur à raccorder
-	Aucun
pH TANK	Bidon vide pH
AUX. FLOW	Débit auxiliaire (circuit cellule d'électrolyse)
FLOW	Débit chambre de mesure

Menu	Capteur	Paramètre	Réglages possibles	Réglage par défaut
Paramètres Capteurs	Débit Aux.	Mode	<ul style="list-style-type: none"> • OFF • ON 	OFF
		Type	<ul style="list-style-type: none"> • NO • NC 	NO
	Bidon pH	Mode	<ul style="list-style-type: none"> • OFF • ON 	ON
		Type	<ul style="list-style-type: none"> • NO • NC 	NO
	Sel	-	<ul style="list-style-type: none"> • ON • OFF 	ON
	Température	-	<ul style="list-style-type: none"> • ON • OFF 	ON

Débit Aux. : capteur débit sur le circuit de la cellule d'électrolyse.

Bidon pH : capteur de bidon vide.

Type : ce paramètre n'apparaît pas si le mode correspondant est réglé à OFF.

ON : capteur activé.

OFF : capteur désactivé.

NO : contact normalement ouvert.

NC : contact normalement fermé.

Capteur activé	Configuration	Affichage spécifique	Pilotage de l'électrolyseur	Régulation du pH
Débit Aux.	Débit suffisant	-	Maintenu	Maintenue
	Débit nul	Alarme Débit Aux.	Stoppé	Stoppée
Bidon vide pH	Bidon vide	Alarme Bidon pH vide	Maintenu	Stoppée
	Bidon non vide	-	Maintenu	Maintenue
Sel	Taux de sel inférieur à 2,5 g/L	Alarme Sel Faible	Stoppé	Maintenue
	Taux de sel égal ou supérieur à 2,5 g/L	-	Maintenu	
Température	Température de l'eau inférieure à 15°C	Mode Hivernage	Stoppé	
	Température de l'eau égale ou supérieure à 15°C	-	Maintenu	

2.8.4. Ajustage de la mesure de la température de l'eau

→ Si le capteur température est désactivé, le menu ci-dessous n'apparaît pas.

Menu	Réglages possibles	Réglage par défaut
Paramètres Ajustage Temp.	Valeur positive, de - à + 5°C par rapport à la mesure affichée, par pas de 0,5°C	Mesure actuelle

2.8.5. Ajustage de la mesure du taux de sel


→ Si le capteur sel est désactivé, le menu ci-dessous n'apparaît pas.

Menu	Réglages possibles	Réglage par défaut
Paramètres Ajustage Sel	De 1,5 à 8 g/L, par pas de 0,5.	Mesure affichée

2.8.6. Paramétrage de l'affichage

Menu	Réglages possibles	Aperçus possibles	Réglage par défaut
Paramètres Affichage	En ligne	CL. X.XX PPM PH. X.XX	En ligne
	Tableau de Bord	X.XX PPM X.Xg/L PH X.XX XX.X°C	

2.8.7. Réinitialisation des paramètres

Menu	Mise en garde importante
Paramètres Réinit. Param.	 La réinitialisation des paramètres annule tous les réglages effectués (configuration d'usine).

2.9. Historique de données

Menu	Sous-menu	Contenu
Historique Etalonnage pH	-	Date du dernier étalonnage de la sonde pH
Historique Ajustage CL	-	Date du dernier ajustage de la mesure du taux de chlore libre
Historique Ajout Gel	-	Date du dernier remplissage/changement de gel électrolytique
Historique Filtration	Filtration Temps J-1	Durée de fonctionnement de la pompe de filtration le jour précédent
	Filtration Temps Moyen S-1	Durée moyenne quotidienne de fonctionnement de la pompe de filtration la semaine précédente
	Filtration Temps Moyen M-1	Durée moyenne quotidienne de fonctionnement de la pompe de filtration le mois précédent
Historique Electrolyse	Electrolyse Temps J-1	Durée de pilotage de l'électrolyseur le jour précédent
	Electrolyse Temps Moyen S-1	Durée moyenne quotidienne de pilotage de l'électrolyseur la semaine précédente
	Electrolyse Temps Moyen M-1	Durée moyenne quotidienne de pilotage de l'électrolyseur le mois précédent
	Electrolyse Total	Durée cumulée de pilotage de l'électrolyseur depuis la première mise en service du coffret électronique
Historique Injection pH	Injection pH Temps J-1	Durée de fonctionnement de la pompe de correcteur pH le jour précédent
	Injection pH Temps Moyen S-1	Durée moyenne quotidienne de fonctionnement de la pompe de correcteur pH la semaine précédente
	Injection pH Temps Moyen M-1	Durée moyenne quotidienne de fonctionnement de la pompe de correcteur pH le mois précédent
	Injection pH Total	Durée cumulée de fonctionnement de la pompe de correcteur pH depuis la première mise en service du coffret électronique
Historique Température	Température Temp. J-1	Température moyenne de l'eau le jour précédent
	Température Temp. S-1	Température moyenne de l'eau la semaine précédente
	Température Temp. M-1	Température moyenne de l'eau le mois précédent

2.10. Communication

2.10.1. Communication Bluetooth

Menu	Paramètre	Fonction	Réglages possibles	Réglage par défaut
Communication Bluetooth	Mode	Activation/désactivation de la communication Bluetooth	<ul style="list-style-type: none"> ON (pour activer) OFF (pour désactiver) 	ON
	Appairage*	<ul style="list-style-type: none"> Détection des appareils connectables à proximité du coffret électronique (sous 60 secondes) Mise en réseau du coffret électronique et des appareils connectés 	-	
	Reset*	Suppression du réseau reliant le coffret électronique aux appareils connectés		

* Ces paramètres n'apparaissent pas si le mode est réglé à OFF.

→ Lors d'une mise à jour (non automatique) du logiciel du coffret électronique effectuée en Bluetooth :


- Les 2 voyants (rouge et vert) clignotent alternativement.
- Le message « Téléchargement - XXX % » s'affiche.

2.11. Informations complémentaires

Menu	Signification
Version Logiciel MASTER: XX.XX.XX	Programme de la carte de commande
ID Code: XXXXXXXX	Code de configuration
S/N: XXX-XXXXX-XXX	Numéro de série
Adresse MAC: XXXXXXXXXX	Adresse MAC pour connexion Bluetooth
Température Int: XX°C	Température interne

2.12. Sécurités

2.12.1. Alarmes et alertes

SECURITES	CONFIGURATION PAR DEFAUT	OPERATION(S) AUTOMATIQUE(S) AU DECLENCHEMENT		ACQUITTEMENT*
		Message affiché	Arrêt immédiat du pilotage de l'électrolyseur et/ou de la régulation du pH	
Alarmes	Activées	Alarme (...)	Oui	Appuyer sur la touche OK ou  (appui court ou long, selon l'alarme ou l'alerte).
Alertes	Activées	Info (...)	Non	

* *Tant qu'un défaut détecté subsiste, l'alarme ou l'alerte correspondante est maintenue, et le message correspondant réapparaît quelques instants après l'acquiescement.*

MESSAGE AFFICHE / DEFAUT DETECTE	ARRET AUTOMATIQUE IMMEDIAT		CAUSE POSSIBLE	VERIFICATIONS ET REMEDES	POSSIBILITE DE DESACTIVATION VIA LE MENU « Paramètres - Alarmes »
	Pilotage de l'électrolyseur	Régulation du pH			
Alarme Ajustage CL	Oui	Non	Mesure du taux de chlore libre non ajustée	Effectuer un ajustage de la mesure du taux de chlore libre.	Oui
Alarme Bidon pH vide	Non	Oui	Bidon de correcteur pH vide	Remplacer le bidon de correcteur pH.	Oui
Alarme Débit Aux.	Oui	Oui	Débit d'eau insuffisant dans la cellule d'électrolyse	<u>Vérifier que :</u> - les vannes du circuit de la cellule d'électrolyse sont ouvertes. - la pompe de filtration fonctionne correctement.	Oui
			Problème de capteur débit	<u>Vérifier :</u> - le raccordement du capteur à l'électrolyseur. - l'état du capteur, câble compris.	
Alarme Débit Mesure	Oui	Oui	Débit d'eau insuffisant dans la chambre de mesure	<u>Vérifier que :</u> - le capteur débit est raccordé au coffret électronique. - les vannes du circuit de la chambre de mesure sont ouvertes. - la pompe de filtration fonctionne correctement. - le circuit de filtration n'est pas bouché.	Non

MESSAGE AFFICHE / DEFAULT DETECTE	ARRET AUTOMATIQUE IMMEDIAT		CAUSE POSSIBLE	VERIFICATIONS ET REMEDES	POSSIBILITE DE DESACTIVATION VIA LE MENU « Paramètres - Alarmes »
	Pilotage de l'électrolyseur	Régulation du pH			
Alarme Erreur sonde CL	Oui	Non	Raccordement électrique de la sonde ampérométrique incorrect ou défectueux	<u>Vérifier :</u> - le raccordement de la sonde ampérométrique au coffret électronique. - l'état du câble de la sonde ampérométrique. - le câblage interne à la sonde ampérométrique. • l'état du bornier interne à la sonde ampérométrique.	Non
			Sonde ampérométrique défectueuse ou en fin de vie	• Changer la sonde ampérométrique.	
Alarme Injection pH	Non	Oui	Succession de tentatives de correction du pH infructueuses	• Vérifier que le bidon de correcteur pH n'est pas vide. • <u>Au niveau du circuit d'injection de correcteur pH, vérifier l'état :</u> - du filtre lesteur. - des tuyaux semi-rigides. - de la pompe d'injection. - du raccord d'injection. • Effectuer une injection manuelle de correcteur pH. <u>Vérifier que :</u> - la pompe fonctionne correctement. - le correcteur pH est injecté correctement. • Vérifier les réglages dans les menus « Régulation pH - Consigne ». • Effectuer un étalonnage de la sonde pH.	Non

MESSAGE AFFICHE / DEFAUT DETECTE	ARRET AUTOMATIQUE IMMEDIAT		CAUSE POSSIBLE	VERIFICATIONS ET REMEDES	POSSIBILITE DE DESACTIVATION VIA LE MENU « Paramètres – Alarmes »
	Pilotage de l'électrolyseur	Régulation du pH			
Alarme Manque eau	Oui	Oui	Quantité d'eau insuffisante dans le circuit de la cellule d'électrolyse	<ul style="list-style-type: none"> • <u>Vérifier que :</u> <ul style="list-style-type: none"> - la pompe de filtration fonctionne correctement. - la canalisation au niveau du capteur sel est totalement remplie d'eau 	Oui
			Taux de sel nul	<ul style="list-style-type: none"> • Vérifier le taux de sel manuellement avec une trousse d'analyse récente. • Faire un appoint de sel si nécessaire, de manière à obtenir un taux de sel de 5 kg/m³. 	
			Problème de capteur sel / température / manque d'eau	<u>Vérifier :</u> <ul style="list-style-type: none"> - le raccordement du capteur au coffret électronique. - l'état du capteur, câble compris. 	
Alarme Régulation CL	Oui	Non	Temps de contrôle dépassant le temps imparti	Contrôler (et ajuster si besoin) le réglage de la consigne CL.	Non
Alarme Sel Faible	Oui	Non	Taux de sel inférieur à 2,5 kg/m ³	<ul style="list-style-type: none"> • Contrôler le taux de sel dans la piscine avec une trousse d'analyse récente. • Faire un appoint de sel si nécessaire, de manière à obtenir un taux de sel de 5 kg/m³. 	Oui
			Problème de capteur sel / température / manque d'eau	<u>Vérifier :</u> <ul style="list-style-type: none"> - le raccordement du capteur au coffret électronique. - l'état du capteur, câble compris. 	
Alarme Seuil Haut CL	Oui	Non	Production trop importante de chlore	Vérifier les réglages dans les menus « Régulation CL – Consigne », « Régulation CL – Seuils CL ».	Non
Alarme Seuil Haut pH	Non	Oui	Injection trop importante de correcteur basique	Vérifier les réglages dans les menus « Régulation pH – Consigne », « Régulation pH – Correcteur Acide », « Régulation pH – Cycle pH ».	Non

MESSAGE AFFICHE / DEFAUT DETECTE	ARRET AUTOMATIQUE IMMEDIAT		CAUSE POSSIBLE	VERIFICATIONS ET REMEDES	POSSIBILITE DE DESACTIVATION VIA LE MENU « Paramètres - Alarmes »
	Pilotage de l'électrolyseur	Régulation du pH			
Alarme Seuil Bas pH	Non	Oui	Injection trop importante de correcteur acide	Vérifier les réglages dans les menus « Régulation pH - Consigne », « Régulation pH - Correcteur Base », « Régulation pH - Cycle pH ».	Non
Info Etalonnage pH	Non	Non	Etalonnage de la sonde pH incorrect	Effectuer un étalonnage de la sonde pH.	Oui
			Problème de sonde pH	<u>Vérifier :</u> - le raccordement de la sonde au coffret électronique. - l'état de la sonde, câble compris.	
Info Gel CL	Non	Non	Gel électrolytique de la sonde ampérométrique absent ou périmé	• Effectuer un remplissage/changement de gel électrolytique.	Oui
			Remplissage/changement de gel électrolytique non mémorisé	• Effectuer une mémorisation du dernier remplissage/changement de gel électrolytique.	
Info Hivernage	Oui	Non	Température de l'eau inférieure à 15°C	<u>Vérifier que la pompe à chaleur :</u> - est réglée correctement. - fonctionne correctement.	Oui
			Problème de capteur sel / température / manque d'eau	<u>Vérifier :</u> - le raccordement du capteur au coffret électronique. - l'état du capteur, câble compris.	
Info Seuil Bas CL	Non	Non	Production insuffisante de chlore	<u>Vérifier :</u> - les réglages dans les menus « Régulation CL - Consigne », « Régulation CL - Seuils CL ». - le bon fonctionnement de l'électrolyseur.	Non
Info Seuil Haut pH	Non	Non	Injection insuffisante de correcteur acide	Vérifier que le bidon de correcteur pH n'est pas vide.	Non
Info Seuil Bas pH	Non	Non	Injection insuffisante de correcteur basique	Vérifier que le bidon de correcteur pH n'est pas vide.	Non

3. GARANTIE

Avant tout contact avec votre revendeur, merci de bien vouloir vous munir :

- de votre facture d'achat.
- du n° de série du coffret électronique.
- de la date d'installation de l'équipement.
- des paramètres de votre piscine (salinité, pH, taux de chlore, température d'eau, taux de stabilisant, volume de la piscine, temps de filtration journalier, etc.).

Nous avons apporté tous nos soins et notre expérience technique à la réalisation de cet équipement. Il a fait l'objet de contrôles qualité. Si malgré toute l'attention et le savoir-faire apportés à sa fabrication, vous aviez à mettre en jeu notre garantie, celle-ci ne s'appliquerait qu'au remplacement gratuit des pièces défectueuses de cet équipement (port aller/retour exclu).

Durée de la garantie (date de facture faisant foi)

Coffret électronique : 2 ans.

Sondes : selon modèle.

Réparations et pièces détachées : 3 mois.

Les durées indiquées ci-dessus correspondent à des garanties standard. Toutefois, celles-ci peuvent varier selon le pays d'installation et le circuit de distribution.

Objet de la garantie

La garantie s'applique sur toutes les pièces à l'exception des pièces d'usure qui doivent être remplacées régulièrement.

L'équipement est garanti contre tout défaut de fabrication dans le cadre strict d'une utilisation normale.

S.A.V.

Toutes les réparations s'effectuent en atelier.

Les frais de transport aller et retour sont à la charge de l'utilisateur.

L'immobilisation et la privation de jouissance d'un appareil en cas de réparation éventuelle ne sauraient donner lieu à des indemnités.

Dans tous les cas, le matériel voyage toujours aux risques et périls de l'utilisateur. Il appartient à celui-ci avant d'en prendre livraison, de vérifier qu'il est en parfait état et le cas échéant d'émettre des réserves sur le bordereau de transport du transporteur. Confirmer auprès du transporteur dans les 72 h par lettre recommandée avec accusé réception.

Un remplacement sous garantie ne saurait en aucun cas prolonger la durée de garantie initiale.

Limite d'application de la garantie

Dans le but d'améliorer la qualité de ses produits, le fabricant se réserve le droit de modifier, à tout moment et sans préavis, les caractéristiques de ses fabrications.

La présente documentation n'est fournie qu'à titre d'information et n'a aucune implication contractuelle vis-à-vis des tiers.

La garantie du constructeur, qui couvre les défauts de fabrication, ne doit pas être confondue avec les opérations décrites dans la présente documentation.

L'installation, la maintenance et, de manière plus générale, toute intervention concernant les produits du fabricant, doivent être réalisées exclusivement par des professionnels. Ces interventions devront par ailleurs être réalisées conformément aux normes en vigueur dans le pays d'installation au jour de l'installation. L'utilisation d'une pièce autre que celle d'origine, annule ipso facto la garantie sur l'ensemble de l'équipement.

Sont exclus de la garantie :

- Les équipements et la main d'œuvre fournis par un tiers lors de l'installation du matériel.
- Les dommages causés par une installation non-conforme.
- Les problèmes causés par une altération, un accident, un traitement abusif, la négligence du professionnel ou de l'utilisateur final, les réparations non autorisées, l'incendie, l'inondation, la foudre, le gel, un conflit armé ou tout autre cas de force majeure.

Aucun matériel endommagé suite au non-respect des consignes de sécurité, d'installation, d'utilisation et d'entretien énoncées dans la présente documentation ne sera pris en charge au titre de la garantie.

Tous les ans, nous apportons des améliorations à nos produits et logiciels. Ces nouvelles versions sont compatibles avec les modèles précédents. Les nouvelles versions de matériels et de logiciels ne peuvent être ajoutées aux modèles antérieurs dans le cadre de la garantie.

Mise en œuvre de la garantie

Pour plus d'informations sur la présente garantie, appelez votre professionnel ou notre Service Après-Vente. Toute demande devra être accompagnée d'une copie de la facture d'achat.

Lois et litiges

La présente garantie est soumise à la loi française et à toutes directives européennes ou traités internationaux, en vigueur au moment de la réclamation, applicables en France. En cas de litige sur son interprétation ou son exécution, il est fait attribution de compétence au seul TGI de Montpellier (France).